

危险废物管理计划表

单位名称： 东风悦达起亚汽车有限公司第二工厂

制定日期： 2019年09月16日

计划期限： 2019年1月1日至2019年12月31日

单位概况

| | | | |
|-----------|----------------------|---------|--------------|
| 单位名称 | 东风悦达起亚汽车有限公司第二工厂 | | |
| 单位注册地址 | 盐城开放大道18号 | 邮编 | 224000 |
| 生产设施地址 | 希望大道南路1号 | 行业类别代码 | C3611 |
| 法定代表人 | 王连春 | 组织机构代码 | 60860662-5 |
| 总投资(万元) | 539396 | 总产值(万元) | 5560000 |
| 占地面积(平方米) | 1440000 | 职工人数 | 1984 |
| 环保部门负责人 | 范敏 | 联系人 | 陈梅 |
| 联系电话 | 051588279858 | 传真电话 | 051588279000 |
| 电子邮箱 | 2326801@dykmc.com.cn | | |
| 单位网址 | | | |

原辅材料及消耗量

| 原辅材料名称 | 年消耗量 |
|--------|------|
|--------|------|

生产设备及数量

| 设备名称 | 数量(台) |
|------|-------|
|------|-------|

生产工艺流程图及工艺说明

冲压-焊装-涂装-总装

产品及产量

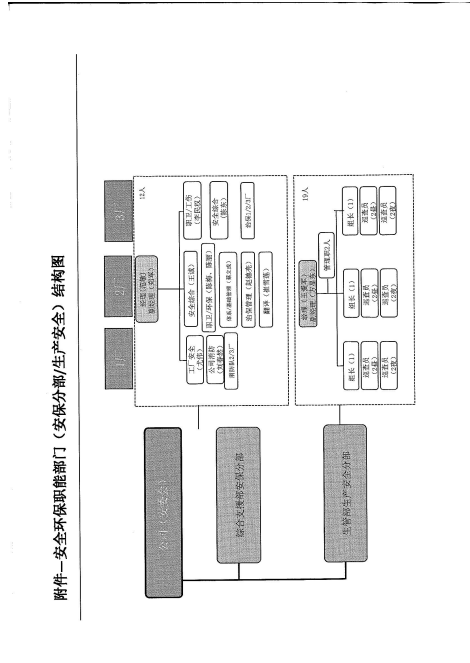
| 产品名称 | 年产量 |
|------|-----|
|------|-----|

危险废物管理体系

| 管理部门及人员 | | | | | |
|-----------|-------|---------|--------------------|----|-----------|
| 管理部门 | 部门负责人 | 废物管理负责人 | 废物污染防治设施技术负责人及文化程度 | | 部门职责 |
| 综合支援部安保分部 | 范敏 | 陈梅, 陈丽丽 | 丁春梅 | 本科 | 负责污水站运营管理 |

| 规章制度 | | | | | |
|------|--------|--------|------|------|---------------|
| 管理制度 | 岗位责任制度 | 安全操作规程 | 管理台帐 | 培训制度 | 意外事故防范措施和应急预案 |
| 是 | 是 | 是 | 是 | 是 | 是 |

管理组织图



危险废物产生概况

| 废物名称 | 废物代码 | 废物类别 | 单位 | 有害物质名称及含量 | 物理性状 | 危险特性 | 本年度计划产生量 | 上年度实际产生量 | 来源及产生工序 |
|-----------|------------|------|----|-----------|------|------|----------|------------|---------|
| 废乳化液 | 900-006-09 | HW09 | 吨 | | 液态 | 浸出毒性 | 60 | 13.2000 | |
| 废弃化学品瓶 | 900-041-49 | HW49 | 吨 | | 固态 | 其它 | 2 | 0 | |
| 污泥 | 900-252-12 | HW12 | 吨 | | 半固态 | 其它 | 663 | 0 | |
| 过滤棉 | 900-041-49 | HW49 | 吨 | | 固态 | 其它 | 10 | 0 | |
| 油泥 | 900-210-08 | HW08 | 吨 | | 半固态 | 其它 | 2 | 0 | |
| 废油漆 | 900-252-12 | HW12 | 吨 | | 固态 | 浸出毒性 | 5 | 0.0000 | |
| 废机油 | 900-249-08 | HW08 | 吨 | | 液态 | 浸出毒性 | 3 | 1.7900 | |
| 油漆空桶 | 900-041-49 | HW49 | 只 | | 固态 | 其它 | 21000 | 11647.0000 | |
| 20L油漆桶、胶桶 | 900-041-49 | HW49 | 吨 | | 固态 | 其它 | 15 | 1.8000 | |
| 废胶 | 900-014-13 | HW13 | 吨 | | 半固态 | 浸出毒性 | 320 | 207.1400 | |
| 废稀料 | 900-403-06 | HW06 | 吨 | | 液态 | 浸出毒性 | 80 | 58.3800 | |
| 活性炭 | 900-041-49 | HW49 | 吨 | | 固态 | 反应性 | 32 | 0 | |
| 油漆渣 | 900-252-12 | HW12 | 吨 | | 固态 | 浸出毒性 | 650 | 601.5000 | |
| 废过滤棉 | 900-252-12 | HW12 | 吨 | | 固态 | 其它 | 0 | 11.9700 | |

危险废物减量化措施

| | |
|---|-------------|
| 减少危险废物危害性的计划 | |
| 采用无毒无害或低毒低害、易于降解、便于回收利用的材料计划 | |
| 公司因生产产出的危险废物主要有污泥、油漆渣、（磷化渣）、废切削液、废机油、废过滤棉等。公司通过采用成本高、环保型油漆、机油纯度高的原材料来达到减少危废的产生。长期有效的将危险废物减排计划落实到实处，从根本上减少对环境的污染和危害。严格禁止将公司危废随意倾倒，擅自弃置或填埋现象 | |
| 减少危险废物产生量和危害性的措施 | |
| 不断采取改进设计、使用清洁的能源和原料、采用先进的工艺技术与设备、改善管理、综合利用、采用能够达到国家规定的污染物排放标准和污染物排放总量控制指标的污染防治技术的措施 | |
| 1现目前，公司采用较先进的生产工艺，在原辅材料购进时，从源头抓起，择用了更环保型，成本高的水性油漆，将减少危险废物的危害性和对环境的影响。 2我司设有生产技术部门，定期改善生产工艺对单台固体废物的产生进行控制核减。当公司生产工艺有改变或废弃物产出有变化时，生技部负责落实对相应的环境作业指导书进行修改。 3加强固体废物在厂内堆存期间的的环境管理。堆放场地设有防渗、防流失措施。做好危险废物的处置台帐记录，详实记载危险废物的名称、类别、时间、数量等情况。并根据有关环保规定开具危险废物转移联单。 4保全人员定期对设施进行保养、检修确保环境处理设施的正常开启运行。 | |
| 减少废物产生量的计划 | |
| 废物名称 | 本年度计划产生量（吨） |
| 废过滤棉 | 0.00 |

危险废物贮存、运输措施

| | | |
|-------------------------------|---|---|
| 1、贮存场所是否符合《危险废物贮存污染控制标准》有关要求： | 是 | 否 |
| 2、是否按危险废物特性分类收集、贮存： | 是 | 否 |
| 3、贮存期限是否超过一年： | 是 | 否 |
| 贮存超过一年的是否报环保部门批准： | 是 | 否 |
| 4、是否混合贮存未经安全性处置且性质不相容的危险废物： | 是 | 否 |
| 5、是否将危险废物混入非危险废物中贮存： | 是 | 否 |
| 6、是否通过建设项目环境影响评价审批及竣工环境保护验收： | 是 | 否 |

| 危险废物贮存设施现状 | | | |
|------------|----|------|---------|
| 设施名称 | 类型 | 面积 | 贮存能力(吨) |
| 危废暂存点 | 仓库 | 50平方 | 20 |

| 拟贮存危险废物 | |
|---------|----|
| 类别 | 数量 |
| | |

| 贮存采取的污染防治措施 | |
|--|----------|
| <p>危险废物按性质分类收集，分别设置暂存场地并采取防雨、防渗和渗沥液收集措施，防止二次环境污染。危险废物的收集由盐城新宇辉丰环保科技有限公司定员定人现场收集。</p> | |
| 制定转移计划 | |
| | |
| 1、运输过程中是否遵守危险货物运输管理的规定： | 是 否 |
| 2、是否按危险废物特性分类运输： | 是 否 |
| 3、是否委托运输： | 是 否 |
| 4、单位名称： | 运输资质： |
| 运输过程中采取的污染防治措施 | |

- 1) 汽车运输；
- 2) 发生事故立即启用应急预案

危险废物自行利用、处置措施

| | | | |
|---------------|--------------------------|-----------|-----------------------------|
| 设施名称 | | 设施类别 | |
| 设施地址 | | 总投资(万元) | |
| 设计能力 | | 设计使用年限 | |
| 投入运行时间 | | 运行费用 | |
| 主要设备及数量 | | | |
| 危险废物利用处置效果 | | | |
| 是否定期监测污染物排放情况 | 是 否 | 污染物排放达标情况 | 达标 不达标 |
| 废物自行利用处置情况 | | | |
| 自行利用处置废物名称 | | 上年度利用处置量 | 本年度计划利用处置量 |
| 废过滤棉 | | | |
| 油漆渣 | | | |
| 活性炭 | | | |
| 废稀料 | | | |
| 废胶 | | | |
| 20L油漆桶、胶桶 | | | |
| 油漆空桶 | | | |
| 废机油 | | | |
| 废油漆 | | | |
| 油泥 | | | |
| 过滤棉 | | | |
| 污泥 | | | |
| 废弃化学品瓶 | | | |
| 废乳化液 | | | |
| 自行利用处置工艺说明 | | | |
| | | | |
| 自行利用处置工艺流程图 | | | |

二次环境污染控制措施和事故预防措施

危险废物委托利用、处置措施

| 上年度委托利用、处置 | | | | | |
|----------------|------------------|-----------|------------|--------|------------|
| 利用处置单位名称 | 许可证编号 | 废物名称 | 废物代码 | 利用处置方式 | 上年度利用处置量 |
| 南通瑞盈环保科技有限公司 | JSNT0612OOD008-1 | 油漆空桶 | 900-041-49 | C3 | 5092.0000只 |
| 泰州市四通再生资源有限公司 | JSTZ1284OOD019-6 | 油漆空桶 | 900-041-49 | C3 | 4338.0000只 |
| 盐城新宇辉丰环保科技有限公司 | JS0904OOI484-3 | 废胶 | 900-014-13 | D10 | 91.7200吨 |
| 淮安市福马再生资源有限公司 | JSHA0803OOD008-2 | 废稀料 | 900-403-06 | R2 | 39.8200吨 |
| 盐城新宇辉丰环保科技有限公司 | JS0904OOI484-3 | 油漆渣 | 900-252-12 | D10 | 281.7000吨 |
| 昆山城东化工有限公司 | JSSZ0583OOD041-1 | 废稀料 | 900-403-06 | R2 | 6.5600吨 |
| 响水新宇环保科技有限公司 | JS0921OOI563 | 废过滤棉 | 900-252-12 | D10 | 8.7700吨 |
| 盐城新宇辉丰环保科技有限公司 | JS0904OOI484-3 | 污泥 | 264-012-12 | D10 | 108.4900吨 |
| 响水新宇环保科技有限公司 | JS0921OOI563 | 油漆渣 | 900-252-12 | D10 | 180.5900吨 |
| 镇江风华废弃物处置有限公司 | JSZJ1181OOD006 | 废乳化液 | 900-006-09 | D16 | 13.2000吨 |
| 泰州市四通再生资源有限公司 | JSTZ1284OOD019-5 | 油漆空桶 | 900-041-49 | C3 | 2217.0000只 |
| 响水新宇环保科技有限公司 | JS0921OOI563 | 污泥 | 264-012-12 | D10 | 89.1100吨 |
| 盐城新宇辉丰环保科技有限公司 | JS0904OOI484-4 | 废胶 | 900-014-13 | D10 | 95.8200吨 |
| 盐城新宇辉丰环保科技有限公司 | JS0904OOI484-4 | 油漆水 | 900-252-12 | D10 | 57.7500吨 |
| 响水新宇环保科技有限公司 | JS0921OOI563 | 废胶 | 900-014-13 | D10 | 19.6000吨 |
| 镇江风华废弃物处置有限公司 | JSZJ1181OOD006 | 废机油 | 900-249-08 | R9 | 1.7900吨 |
| 盐城新宇辉丰环保科技有限公司 | JS0904OOI484-4 | 油漆渣 | 900-252-12 | D10 | 125.5000吨 |
| 南通瑞盈环保科技有限公司 | JSNT0612OOD008-1 | 20L油漆桶、胶桶 | 900-041-49 | C3 | 1.8000吨 |
| 盐城新宇辉丰环保科技有限公司 | JS0904OOI484-3 | 废过滤棉 | 900-252-12 | D10 | 3.2000吨 |

| 本年度计划委托利用、处置 | | | | | |
|----------------|----------------|------|------------|--------|------------|
| 利用处置单位名称 | 许可证编号 | 废物名称 | 废物代码 | 利用处置方式 | 本年度计划利用处置量 |
| 响水新宇环保科技有限公司 | JS0921OOI563 | 污泥 | 900-252-12 | D10 | 163吨 |
| 响水新宇环保科技有限公司 | JS0921OOI563 | 油漆渣 | 900-252-12 | D10 | 24吨 |
| 盐城新宇辉丰环保科技有限公司 | JS0904OOI484-4 | 废油漆 | 900-252-12 | D10 | 5吨 |
| 盐城新宇辉丰环保科技有限公司 | JS0904OOI484-4 | 油泥 | 900-210- | D10 | 2吨 |

| | | | | | |
|----------------|------------------|-----------|------------|-----|--------|
| | | | 08 | | |
| 盐城新宇辉丰环保科技有限公司 | JS0904OOI484-4 | 过滤棉 | 900-041-49 | D10 | 10吨 |
| 盐城新宇辉丰环保科技有限公司 | JS0904OOI484-4 | 污泥 | 900-252-12 | D10 | 350吨 |
| 盐城新宇辉丰环保科技有限公司 | JS0904OOI484-4 | 废弃化学品瓶 | 900-041-49 | D10 | 2吨 |
| 盐城新宇辉丰环保科技有限公司 | JS0904OOI484-4 | 油漆渣 | 900-252-12 | D10 | 426吨 |
| 盐城新宇辉丰环保科技有限公司 | JS0904OOI484-4 | 活性炭 | 900-041-49 | D10 | 25吨 |
| 盐城新宇辉丰环保科技有限公司 | JS0904OOI484-4 | 废胶 | 900-014-13 | D10 | 200吨 |
| 泰州市四通再生资源有限公司 | JSTZ1284OOD019-6 | 油漆空桶 | 900-041-49 | C3 | 11000只 |
| 南通瑞盈环保科技有限公司 | JSNT0612OOD008-1 | 油漆空桶 | 900-041-49 | C3 | 10000只 |
| 南通瑞盈环保科技有限公司 | JSNT0612OOD008-1 | 20L油漆桶、胶桶 | 900-041-49 | D16 | 10吨 |
| 镇江风华废弃物处置有限公司 | JSZJ1181OOD006 | 废乳化液 | 900-006-09 | D16 | 60吨 |
| 淮安市福马再生资源有限公司 | JSHA0803OOD008-2 | 废稀料 | 900-403-06 | R2 | 80吨 |
| 泰州市四通再生资源有限公司 | JSTZ1284OOD019-6 | 20L油漆桶、胶桶 | 900-041-49 | C3 | 5吨 |
| 镇江风华废弃物处置有限公司 | JSZJ1181OOD006 | 废机油 | 900-249-08 | R9 | 5吨 |
| 响水新宇环保科技有限公司 | JS0921OOI563-1 | 废过滤棉 | 900-252-12 | D10 | 12吨 |
| 响水新宇环保科技有限公司 | JS0921OOI563-1 | 污泥 | 900-252-12 | D10 | 150吨 |
| 响水新宇环保科技有限公司 | JS0921OOI563-1 | 油漆渣 | 900-252-12 | D10 | 200吨 |
| 响水新宇环保科技有限公司 | JS0921OOI563-1 | 活性炭 | 900-041-49 | D10 | 7吨 |
| 响水新宇环保科技有限公司 | JS0921OOI563-1 | 废胶 | 900-014-13 | D10 | 120吨 |

环境监测

| |
|-----------------|
| 贮存设施、利用处置运行设施监测 |
| |
| 污染物监测指标及监测频次 |

| |
|--|
| |
|--|

自行监测情况

| |
|--|
| |
|--|

委托监测情况

| |
|--|
| |
|--|

危险废物管理制度执行情况

| | | |
|---|---|---|
| 检查、监测和公开 | | |
| 上年度各级环保部门检查、环境监测、信息公开等情况： | | |
| | | |
| 危险废物比较分析 | | |
| 上年度实际产生的危险废物数量、种类、转移、贮存、利用处置情况，并与上年度管理计划对比分析： | | |
| | | |
| 管理制度执行情况 | | |
| 危险废物经营许可证制度 | | |
| 是否将危险废物委托给有资质单位收集、贮存、利用、处置： | 是 | 否 |
| 是否与有资质单位签订危险废物利用处置合同/协议： | 是 | 否 |
| 是否对危险废物许可证进行审查确认： | 是 | 否 |
| 危险废物转移审批制度 | | |
| 转移危险废物是否经过环保部门批准： | 是 | 否 |
| 危险废物转移联单制度 | | |
| 是否按照规定填写危险废物转移联单： | 是 | 否 |
| 危险废物识别标志制度 | | |
| 危险废物收集、贮存、处置设施场所是否设置危险废物识别标志： | 是 | 否 |
| 危险废物的容器和包装物是否设置危险废物标签： | 是 | 否 |
| 危险废物建立台账登记制度 | | |
| 是否按照国家规定建立危险废物台账： | 是 | 否 |
| 建设项目固废污染防治设施环境影响评价及验收制度 | | |
| 危险废物收集、贮存、处置等污染防治设施是否通过环评审批： | 是 | 否 |
| 上述危险废物相关污染防治设施是否与主体工程同时通过环保验收： | 是 | 否 |